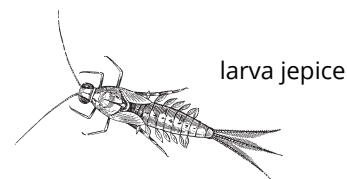


NEJČASTĚJI POZOROVATELNÉ SKUPINY HMYZU V JEDNOTLIVÝCH PROSTŘEDÍCH

VODA

Larvy jepic

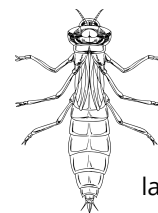
- stojaté či mírně tekoucí vody
- zadeček s třemi tenkými přívěsky
- živí se nánosy řas a detritem, vytváří si chodbičky v březích
- považovány za bioindikátory čistoty vody, významná složka potravy ryb



larva jepice

Larvy vážek

- stojaté i tekoucí vody
- dobře pohyblivé ve vodním sloupci, extrémně dravé (potravou i rybí plůdek, menší pulci) – maska (vymrštitelný spodní pysk)



larva vážky

Ploštice

- stojaté a mírně tekoucí vody; dravé

Pod hladinou:

- splešťule blátivá, jehlička, znakoplavka, klešťanka

Na hladině:

- bruslačka (čtyři dlouhé nohy), vodoměrka (šest dlouhých nohou)

Larvy chrostíků

- stojaté a tekoucí vody, i znečištěné
- ne všechny druhy si staví schránky
- ve stojatých vodách schránky velké, často z trávy a dalších méně pevných materiálů, v tekoucích vodách schránky menší a pevnější



schránka chrostíka

Brouci

Pod hladinou:

- potápníkovití – dravci (larvy i dospělci), zadní pár nohou uzpůsoben k veslování

Na hladině:

- vírníci – dravci (larvy i dospělci), drobní, víří na hladině, umí se potopit, létají

Larvy dvoukřídlých

- komáři – velmi nenároční na prostředí, i v malých kalužích, sudech s vodou apod.

Co se loví a není to hmyz

- měkkýši (okružák, plovatka)
- pijavice
- pavouci – mnoho pavouků, kteří se chytí, jsou zemní druhy, které umí běhat po vodě



pijavice

LOUKA

Rovnokřídlí

- více druhů najdeme na sušších stanovištích
- saranče – býložravé, krátká tykadla
- kobylka – dravá, dlouhá tykadla



saranče



kobylka

Ploštice

- přední křídla – polokrovky
- druhy býložravé, dravé i parazitické
- charakteristicky zapáchají

Sítokřídlí

- zlatoočka – larvy se živí mšicemi

Brouci

Na květech a jinde na rostlinách:

- nosatci – fytofágové
- kovářici – larvy se živí často kořínky rostlin
- páteříčci – draví
- tesaříci – fytofágní a xylofágní larvy
- drabčici – dospělci často na bílých a žlutých květech
- slunéčka – dravá, i larvy – mšice

Dvoukřídlí

- mouchy, pestřenky (larvy dravé), roupci (draví)

Motýli

- nejvíc druhů najdeme na kvetoucích loukách

Co se chytá a není to hmyz

- pavouci
- klíšťata
- mnohonožky, stonožky (povrch půdy, pod kameny)
- stínky, svinky (pod kameny)

Pod kůrou:

- náročnější na sběr, nejjistější výsledky
- larvy, mravenci, škvoři, brouci drobní

Co se chytá a není to hmyz:

- svinky, stínky, mnohonožky

Na listech, květech:

- srovnatelné s nálezy na louce s jednotlivými keři či stromy

Užitečné www zdroje

- <http://hmyz.net/index.htm> – anatomie, systematika hmyzu, fotografie, zajímavosti
- http://www.guh.cz/edu/bi/biologie_bezobratli/index.html – atlas (nejen) bezobratlých Gymnázia Uherské Hradiště
- <http://hmyz.naturfoto.cz/> – fotografie hmyzu
- <http://www.zspcse.cz/> – Západočeská pobočka České společnosti entomologické

Blanokřídlí

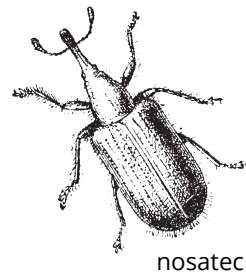
- více druhů najdeme na sušších stanovištích
- včely, vosy, čmeláci, mravenci
- mnoho parazitoidických druhů (lumci, lumčiči)

Křísi

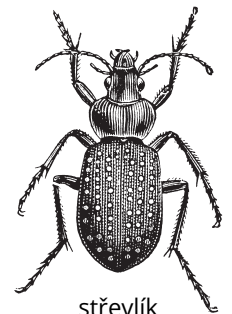
- výborně skáčou, živí se rostlinnými šťávami

Na zemi, pod kameny:

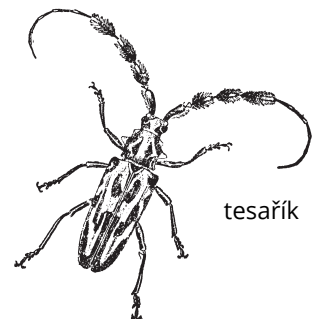
- střevlíci a střevlíčci – zpravidla draví, aktivní zejména v noci
- hrobaříci – živí se zejména trusem
- drabčici – draví



nosatec

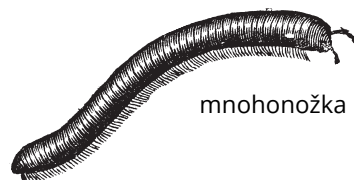


střevlík

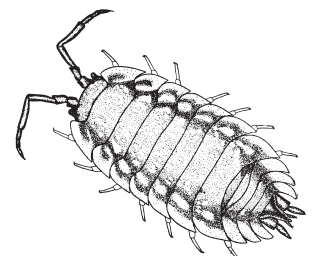


tesařík

DŘEVINY



mnohonožka



stínka